

Théâtre-patates

La Conteuse & son roi nu

Une création de
la Compagnie Chiloé

Tout public à partir 4 ans

Durée: 50 mn

*Spectacle créé pour
le festival d'Avignon off 2018*

*Conception Isabelle Paquet
Écriture Patrick Dubost*

à partir du conte d'Andersen

« Les Habits neufs de l'empereur »

**Proposé en tournée
à partir de la saison 2018/2019**



Sommaire

Générique	02
Fable	03
Genèse du projet	03
Notes artistiques	04
Originalité de l'écriture	04
Extrait du texte	05
Actions pédagogiques	06
Équipe artistique	07
Présentation de La Compagnie Chiloé	10
Fiche technique	12
Conditions financières	13





Fable

*Un conte d'Andersen confronté à une écriture d'aujourd'hui...
Un spectacle visuel, fantaisiste et joyeux !*

Un jour arrive dans le royaume de Panelange deux marchands qui prétendaient tisser une étoffe que seuls les gens intelligents – ou les coeurs purs!- pouvaient voir.

Ils réussissent par les jeux de la parole et de la duperie à bernier un roi et toute sa cour ! Personne n'osant affirmer que les vêtements sont invisibles par peur de passer pour un imbécile.

Le roi défilera donc "habillé" de ces vêtements fins et légers comme une toile d'araignée.

Chacun se répand en louanges jusqu'à ce qu'une voix d'enfant articule très clairement :

"Mais, papa, le roi, il est tout nu!"

Genèse

Enfant, Isabelle Paquet aimait ce conte parce que cela lui donnait de l'espoir : l'espoir qu'une parole non conformiste puisse s'exprimer sans avoir la trouille de passer pour une imbécile.

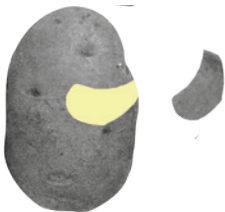
Aujourd'hui encore, c'est l'actualité ! On continue d'avoir peur de dire certaines vérités, surtout quand elles ne s'inscrivent pas dans un courant de pensée majoritaire...

Au final, il s'agit également de donner à la parole de l'enfant une juste valeur : ni supérieure ni inférieure à celle de l'adulte, celle d'un Autre qui s'écoute. Nous pouvons croire cet enfant parce qu'il est encore un peu affranchi du conditionnement social.

Isabelle Paquet a invité Patrick Dubost (qui a déjà écrit pour la compagnie le texte *Tango-nuit* et des chansons pour le Duo Tango Evaristo) à produire un texte pour « une actrice et un autre personnage invisible comme les habits de la fable » à partir du conte *Les habits neufs de l'Empereur* de Hans Christian Andersen.

Générique

Texte Patrick Dubost (à partir du conte d'Andersen « Les Habits neufs de l'empereur ») **Mise en scène** Isabelle Paquet **Avec** Isabelle Paquet **Lumière** Fred Moreau **Musique** Norbert Abouharham **Scénographie** Ludivine Defranoux **Costume** Lorraine Yung **Régie Générale** Julien Belon **Graphisme** Le combo **Diffusion** Emma Cros & Sylvie Chenard (La Strada et Compagnies)



Notes artistiques

La conteuse est —dans un premier temps— le seul personnage visible sur scène; nous lui avons offert un tas de patates dont elle émerge d'abord avec son visage.

Ce dispositif scénique permet de porter la focale sur sa parole, touchant à l'essence du théâtre: un texte peut être dit à des spectateurs sans béquille et nous sommes déjà dans la magie de l'imaginaire.

Notre conteuse dialogue donc avec le public mais aussi avec une voix off, sa propre voix qui l'amène à digresser, à se perdre et à se retrouver.

Puis rapidement apparaissent un économe, des brochettes, des radis et des feuilles de salade qui transforment notre conteuse en cuisinière et nos patates en marionnettes. En épluchant ses patates et en les affublant d'un nez en radis et d'une chevelure en salade, elles se métamorphosent en marchands, cuisinier, ministre et même roi! La conteuse transforme donc de vulgaires légumes (quoi de plus pauvre que des patates!) en héros et elle même passe de cuisinière à comédienne égarée dans la poésie et l'imaginaire.

Finalement c'est l'enfant de l'histoire qui dénouera le conte en affirmant haut et fort, dans un environnement sonore soudain démultiplié, que le roi est nu, permettant à notre conteuse de le réduire... en purée!

Originalité de l'écriture

La Conteuse et son roi nu reprend intégralement l'histoire d'Andersen sans transposition d'époque ou de personnage: il y a bien toujours un roi, un vieux premier ministre, deux marchands truands et une étoffe invisible. C'est plutôt dans sa forme qu'il faut chercher son originalité: le texte met en scène une conteuse qui est interrompue en permanence par une voix off qui prend tout à tour des accents de voix de sa conscience moraliste, père autoritaire, metteur en scène tyrannique ou auteur malicieux ?

Pour arriver au bout de son histoire, notre conteuse prendra donc des chemins de traverse qui l'amèneront à ajouter une reine (parce qu'il faut bien un personnage féminin dans une histoire!), à utiliser un dictionnaire ou à faire la grève!



Extrait du texte

Un jour arrivent dans le royaume de Panelange deux hommes qui prétendaient tisser une étoffe que seuls les gens intelligents —ou les cœurs purs!— pouvaient voir.

—(Voix off): ÇA N'EXISTE PAS DES TISSUS COMME ÇA!

Oui, je sais... Attends la suite...

—OK.

Le roi se dit « Quelle excellente méthode pour repérer les gens intelligents dans mon royaume, que de porter un vêtement comme celui—ci... Fabriqué dans une telle étoffe!... Messieurs, pourriez—vous concevoir un vêtement pour moi ? »

« Bien sûr, mais il faut de gros moyens... »

dit l'un des marchands.

« Précisez. » *dit le roi.*

« Il nous faut un grand local. Sans fenêtre. Avec une seule grande porte. Un local dans lequel nous pourrons

faire le noir intégral. Avec personne pour nous déranger. La solitude. Nous aimons la solitude! Et beaucoup d'argent! Nous aimons l'argent!»
A cette époque l'argent c'était des pièces d'or. J'ai apporté quelques pièces... Pour vous montrer...

Tout en chantant, elle sort des pièces d'or en chocolat. Elle vérifie parfois leur authenticité en les mordant.

—ELLE EST FINIE TON HISTOIRE ?

Non... *Je montrais les pièces d'or.*

—À QUI ?

Personne... *Je faisais comme si il y avait du public...*

—OK.

T'es où, là?

—NULLE PART!

T'es bien quelque part.

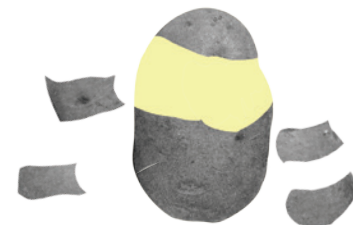
—JE T'ECOUTE ET JE DIS SI TU RACONTES BIEN. C'EST TOUT.

QU'EST—CE QUE TU FAIS ?

Je prends ma douche!

—ON S'EN FOUT.

Tu parles mal. N'oublie pas qu'il pourrait y avoir des enfants.





Actions pédagogiques

Le conte offre de multiples ouvertures pédagogiques : entrées dans le monde de l'imaginaire, messages moraux et philosophiques... Au programme de français en 6ème, le conte peut être aussi le point de départ de nombreux projets interdisciplinaires.

Ici, il est aussi écrit sous une forme théâtrale puisqu'il met en dialogue la conteuse et une voix off, cette forme dialoguée permet de définir le champ dramaturgique (quelle est la différence entre une forme contée et un dialogue théâtral ?).

Plusieurs temps sont proposés pour prolonger le moment du spectacle :

– des rencontres avec la comédienne et metteuse en scène.

Pour un échange avec les élèves sur leurs impressions concernant le conte, la pièce, le métier d'acteur, les partis pris de la mise en scène (décor, lumière, costumes, objets qui se transforment en marionnettes, voix off...)

– des ateliers d'expression autour du thème de la/sa différence

Dirigés par la comédienne et metteuse en scène, ils se déroulent en plusieurs séquences, d'abord un « collectage » oral de situations décrites par les enfants en les rapprochant de celle du conte : « Avez-vous déjà vécu une situation comme celle de l'enfant à la fin du conte ? »...

Puis nous les invitons à mettre en scène une ou plusieurs scènes décrites (initiation au jeu) en les guidant également dans la lecture à voix haute, leur offrant quelques outils techniques pour rendre un texte vivant.

Un dossier pédagogique du spectacle est disponible sur demande.

Équipe artistique

Patrick Dubost

auteur et poète

Tout en étudiant les mathématiques et la musicologie, Patrick Dubost s'est très tôt passionné pour la poésie. Auteur d'une vingtaine de livres, il pratique depuis quelques années la « lecture / performance », donnant à entendre ses textes au travers de sa voix, ses gestes, et l'exploration des diverses possibilités techniques de travail du son, en particulier dans des studios de composition électroacoustique, ou dans la confrontation dynamique avec des musiciens instrumentistes.

Patrick Dubost intervient et publie régulièrement en France mais aussi à Tirana, Athènes, Zagreb, Beyrouth, Gênes, Londres, ou Montréal, Québec, Chicoutimi...

Ses textes fortement ancrés dans l'oralité sont régulièrement mis en scène soit par des compagnies de théâtre, soit de plus en plus souvent par des compagnies de marionnettistes ou théâtre d'objet.

Dernières publications :

Oeuvres poétiques (tome 2), Editions La Rumeur libre, 2013

EGO NON SUM SED VOS AMO (je n'existe pas mais je vous aime), Editions Color Gang, 2014

Treize poèmes taillés dans la pierre, Éditions La Boucherie Littéraire, 2016

Isabelle Paquet

mise en scène et jeu

Vient au théâtre (en piochant dans divers cours parisiens) et au chant (jazz et tango) tout en suivant des études universitaires en sociologie à Paris V.

En 1997, elle crée « Chiloé : îlot d'audaces artistiques » désormais équipe artistique permanente de la Friche Lamartine.

Elle joue Marguerite Duras, August Stramm, Stanislaw I. Witkiewicz, Yukio Mishima, Federico Garcia Lorca, William Shakespeare et se consacre à une recherche sur les écritures poétiques en interprétant Danielle Collobert, puis Patrick Dubost, Fabienne Swiatly, Frédéric Houdaer, Patrick Laupin et Valérie Rouzeau.

Elle met en scène avec la Compagnie Chiloé : William Shakespeare (travail en Drag-King), Marcel Proust, Thomas Bernhard, Bernard-Marie Koltès, Frédéric Vossier (créant *Porneia* en 2010, première mise en scène de cet auteur).

Elle crée en 2012 *Le Poëmaton*, cabine qui offre de la poésie contemporaine dans l'espace public (plus de 150 dates).

Quelques rencontres importantes : Yves-Noël Genot, David Dumortier, Stanislas Nordey, Bruno Meysat, Claude Régy.

Pédagogue (titulaire du D.E.), elle enseigne au CMA (école de musique



de Saint-Genis-Laval, 69), à l'EAC, et en entreprises. Elle anime un atelier « Lecture à voix haute » à l'Université Lyon 2.

Mathilde de la Bardonnie a écrit dans *Libération* à propos de son spectacle *Proust*: « *Mise en scène passionnée d'Isabelle Paquet* »: *Isabelle Paquet est d'emblée une chevronnée de la mise en scène: abyme, lueurs, mouvements lents, route sinueuse, rythme palpable, apnée, sursis, obliques, travelling, vertige... Isabelle Paquet, présence neutre et brûlante, silhouette happante, apparaît- disparaît: femme, mère, soeur. Prémonitoire remémoration. Illusion d'amour à éprouver, palper, humer, imaginer. Doucement, drastiquement.*



Ludivine Defranoux scénographie

Elle alterne les projets de conception et la réalisation de décors. Elle travaille pour le spectacle vivant avec les compagnies La Boulangerie, le Théâtre du Grabuge, le Théâtre des Trois-Huit, The Guests, Marie-Laure Millet (conteuse) mais aussi pour le Théâtre des Célestins, les ateliers de l'Opéra de Lyon, le Théâtre de la Renaissance à Oullins, le TNP, et parfois pour le cinéma et la télévision (Gamines, Kaamelott...).

Depuis 2006, elle anime des ateliers de scénographie en milieu scolaire et organise des expositions des maquettes et story-boards réalisés par les élèves (théâtre de la Renaissance, théâtre des Ateliers).

Norbert Abouharham musique

Compositeur, auteur dramatique et pédagogue, Il participe à la création du groupe Bratsch dans les années 80 puis il commence sa carrière professionnelle au théâtre comme compositeur: Antoine Vitez, Pierre Vial, Michel Boujenah, le Nada théâtre, le Théâtre du mouvement, Gabriel Garrand. Il écrit 100 partitions en 25 ans.

Il se forme au clown et à la dramaturgie avec Alain Gautré et Michel Azama et comme acteur avec Edgardo Luzzi (Actor studio).

Il écrit et joue *Le Chat de Schrödinger* puis *Les Pigeons de Penzias et Wilson* et *Les Pouces du Panda*.

Il anime des formations sur le thème du burlesque à Paris (Sa-

movar), Lyon (Arts en scène), Madrid (Espagne), à l'Université d'été d'Amsterdam (Hollande), à Lisbonne (Portugal) et aussi à Bratislava (Slovaquie).

Fred Moreau création lumière

Autodidacte de formation, il travaille comme technicien et régisseur lumière dans le spectacle vivant depuis 1993.

Il travaille avec les chorégraphes Juha Marsalo, Carolyn Carlson. Au théâtre, il compose les lumières de Julien Lacroix, de la Cie Espace Public pour « *L'Histoire du Soldat* » de Stawinsky, de la Cie A.C.T.E. Depuis 2011, il collabore avec la Cie des moutons noirs sur 3 pièces courtes de Tchekhov présentées au festival d'Avignon en 2012 et 2013.

En 2014, il commence une collaboration avec la Cie AMK Cécile Fraysse pour le spectacle *Paradésios*, puis travaille avec la chorégraphe Diana Regano pour la pièce *Vientos del Sur* et crée les lumières de la pièce *Coup de foudre* mise en scène par Laureline Collavizza au Théâtre de Belleville. Il collabore avec la Colonie Bakakai en 2015 avec la création du *Sentiment d'une Montagne* de Tarkos.

Julien Belon régie générale

Il est avant tout claviériste improvisateur.

Son travail se construit autour de la musique électroacoustique et de la spatialisation du son. Il

étudie la composition associée aux nouvelles technologies et l'esthétique au conservatoire de Lyon de 2000 à 2003.

En 2001 il fonde le groupe d'improvisation électroacoustique Poupée Mobile qui réalisera de nombreuses performances et installations.

Collectionneur compulsif de sons depuis 20 ans nourri d'éclectisme, Julien Belon a construit un gigantesque herbier de sons figés, qu'il réanime en concerts (dont ceux de l'UEFR de biologie de Lyon qui lui commande l'enregistrement de cris d'hyppopotames en Afrique!)

On a pu l'entendre récemment dans les projets de La Colonie Bakakai au Théâtre de la Renaissance ou dans le Poématon de Chiloé !

Lorraine Yung costume

A obtenu son DMA de Costumière-Réalisatrice à PARIS en 2012 et a désormais son atelier de création à La Friche Lamartine (Lyon).

Travaille notamment pour le Défilé de la Biennale de la Danse de Lyon, chorégraphie Cie Virevolt, création costume pour zoo danseurs et cheffe d'atelier.



Présentation de la compagnie

Créé en 1997 par Isabelle Paquet, Chiloé défend une parole vraie et poétique, pose l'humanité comme valeur centrale de la relation entre les artistes et les spectateurs et place le sens au coeur de sa démarche.

Chiloé se définit comme « îlot d'audaces artistiques » et fait partie de la friche artistique Lamartine à Lyon; lieu d'expérimentations où les pratiques et les artistes se croisent et se rencontrent.

Chiloé cherche à donner corps à la parole poétique et à produire de l'imaginaire en créant des spectacles mixtes (associant théâtre et autres disciplines artistiques).

Le mode opératoire choisi est donc la confrontation entre artistes du théâtre, de l'écriture, de la poésie, de la photographie, des arts plastiques et de la musique.

Chiloé organise le festival *À l'ombre du cuvier* -Dégustation d'art(s) vivant(s) à Millery (69)

« Lorsque la rencontre est une confrontation d'impulsions créatrices, une confrontation d'élan, elle est elle-même créatrice. »

Paul RICOEUR

Spectacles de Chiloé

Men in Shakespeare

Mise en scène d'Isabelle Paquet avec Thierry Paquet

Sept monologues célèbres des personnages masculins de Shakespeare joué par Isabelle Paquet travestie le temps d'un spectacle en homme (création en 2015)

Porneia

De Frédéric Vossier, Mise en scène & interprétation: Isabelle Paquet et Jean-Christophe Vermot-Gauchy (création en 2010)

Tango-nuit

De Patrick Dubost

Mise en scène & interprétation: Isabelle Paquet

Danse: Michel Glaize

Piano: Denys Oehler

Trois approches du corps, du mouvement, des rythmes., chacun questionnant son rapport au tango (création en 2006)

Proust d'après « Du côté de chez Swann »

Mise en scène d'Isabelle Paquet avec Vincent Villemagne.

Expérience d'un spectacle où lumières, sons et textes sont donnés de manière aléatoire (création en 2004)



Spectacles à venir :

Paysage-poème

En cours de recherche, un spectacle qui questionne le rapport de la poésie contemporaine aux sons et aux images. La forme se réalisera en temps réel, c'est-à-dire de manière improvisée dans la rencontre entre ces trois disciplines (création en 2019-2020).

Poèmaton

Installation / L'intime dans l'espace public

Créé en 2012, il a sillonné dans plus de 150 endroits : médiathèques, festivals, marchés, écoles, postes, métros, théâtres, lieux du patrimoine...

En 2017, création du Runomaatti, premier Poèmaton bilingue franco-finnois au Festival International d'Helsinki.

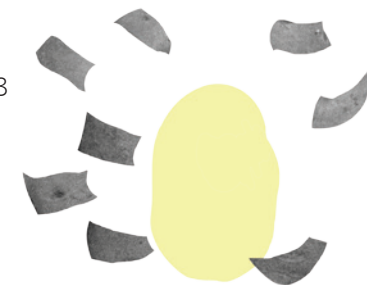
Visible par toutes et tous, la cabine incite à la curiosité et invite à vivre une expérience unique : écouter un poème sans voir celle qui la dit, sans être vu ni par la diseuse ni par les gens à l'extérieur.

500 poètes contemporains lus : Valérie Rouzeau, Zéno Bianu, Véronique Pittolo, Serge Pey, Albane Gellé...

Les diseuses et diseur : Julien Belon, Dominique Léandri, Marie-Laure Millet et Isabelle Paquet

Médias

Chronique France Info, France Culture, reportages Frances 3 (à voir sur cie-chiloe.com)



Fiche technique (pour les salles équipées)

Lumière

Le plan lumière vous sera envoyé adapté à la salle.
Merci de fournir au régisseur de la compagnie des plans cotés du plateau et de la salle, ainsi qu'une fiche technique de la salle à jour.

Tout le nécessaire pour l'accrochage et le câblage, en parfait fonctionnement.

Sources

3x PC 1kw
1x PC 650w
7x Découpe 1kw / 15° > 40° / type 614 SX
5x PAR 36 F1
4x PAR 64 (2x CP60, 2x CP62).
GRADATEURS:
20x 2kw

Régie

1x jeu d'orgue à mémoire Presto Avab

Personnels

1x régisseur lumière
1x électro

Planning

Un prémontage lumière, sur la base d'un plan adapté à votre lieu et fournie par nos soins, vous sera demandé:
Montage décor: 1h
Montage lumière et réglage: 1 service de 4h.
Démontage décor: 1h

Fournie par la Cie:

- Gélamines:
Lee: 500 / 711 / 195 / 238 / 442 / 506 / 501 / 212 / 441
Rosco: 119 / 132

Son

1 diffusion de qualité et de puissance adaptée à la salle, en fond de plateau
1 diffusion de qualité et de puissance adaptée à la salle, en façade
1 ligne pour installation d'une enceinte apportée par nos soins
1 console son installée en salle à côté du jeu lumière (de manière à ce que le

régisseur de la Cie puisse envoyer les tops lumière ET son)
câblage nécessaire

Plateau

OUVERTURE: minimum 6m
PROFONDEUR: minimum 5m
SOL: sol noir
BOITE NOIRE: pendrillonnage à l'italienne ou à l'allemande noir et taps de fond noir
Le noir total dans la salle et sur scène est indispensable.

DÉCOR fourni par la compagnie

Conditions financières

Prix de cession d'une représentation: 1475€ TTC
Deux représentations: 1038€ TTC/représentation
À partir de trois représentations: 808€ TTC/représentation
Prix nets de TVA - Association non assujettie à la TVA (selon l'article 293B du CGI)
Prévoir frais SACD

Médiation et ateliers animés par la comédienne ou le créateur sonore:
60€ TTC/heure

Modalités de défraiement

Indemnité de frais de transport: 0,60€/km
Hébergement et repas: en fonction du temps de déplacement, ils seront pris en charge par l'organisateur,
— soit directement: repas pour deux personnes et chambres d'hôtel: 2 simples
— soit au tarif journalier selon la CCNEAC 2018.

Spectacle tout public à partir de 4 ans

Jauge **200 spectateurs**

Durée de la représentation **50 minutes**

Pour les salles non équipées (MJC, médiathèques, écoles,...), nous vous proposons une formule sans création lumière :
Tarif : 1000€ TTC / représentation
Jauge inférieure à 100 personnes

Informations et contacts

Diffusion :

—Sylvie Chenard

+33 (0)6 22 21 30 58

lastrada.schenard@gmail.com

—Emma Cros

+33 (0)6 62 08 79 29

emmacros.lastradaetcies@gmail.com

www.lastradaetcompagnies.com

Direction artistique :

Isabelle Paquet

+ 33 (0)6 74 19 64 33

chiloe.ilot@gmail.com

Adresse Compagnie Chiloé

28 rue Lamartine

69003 Lyon

Site : www.chiloe.com

Facebook : Chiloé Théâtre

Association Loi 1901

N° siret 418 178 257 00089

Code APE 9001Z

Licence n° 2 – 136259

Présidente: Anne Grumet

Secrétaire: Philippe Bloesch

Chiloé adhère au SYNAVI, syndicat des compagnies indépendantes.

Isabelle Paquet est membre de H/F, qui défend l'égalité professionnelle dans le spectacle vivant.

